

Pastryk T.

PSYCHOLOGICAL FEATURES OF EXPRESSED EMOTION IN INDIVIDUALS WITH MEDICAL CONDITIONS

Abstract. The article is an attempt to discuss psychological features of individuals with bowel diseases, namely irritable bowel syndrome, ulcerative colitis, Crohn's disease as well as diabetes, bronchial asthma in relation to expressed emotion. Expressed emotion is manifested through relatives' attitude and behavior towards those individuals. Such behavior can include hostile attitude, critical comments, emotional overinvolvement. This expressed emotion on the part of family relatives typically can cause the worsening of the sick individual psychological state. A special focus in this study is on the individuals with bowel syndromes and their psychological states. The research goal is to find out the specifics of the expressed emotion impact on the quality of life of individuals with medical diagnoses. Theoretical literature overview, deduction, induction were among the main research tools. Results of the study have shown that the psychological states of sick individuals clearly correlate with expressed emotion on the part of their spouses/ parents or relatives who typically demonstrate critical comments, overinvolvement. Future studies of bowel diseases and expressed emotion would benefit from concentrating on a clearly defined and relatively homogeneous group of individuals.

Key words: expressed emotion, bowel diseases, diabetes, asthma.

Статті надійшла до редакції 21.05.2021

УДК 159.9:62+159.938.362.63+159.962.22

DOI: [https://doi.org/10.18524/2707-0409.2021.1\(53\).241355](https://doi.org/10.18524/2707-0409.2021.1(53).241355)

Пундєв В. В.

кандидат психологічних наук,
доцент кафедри соціальної і прикладної психології
Одеського національного університету
імені І. І. Мечникова;
e-mail: rrr969@gmail.com
ORCID: ID 0000-0003-0407-4229

ПСИХОЛОГІЯ ПРАЦІ ТА ІНЖЕНЕРНО-ПСИХОЛОГІЧНЕ ЗАБЕЗПЕЧЕННЯ ТРУДОВОЇ ДІЯЛЬНОСТІ РОБІТНИКІВ ДСНС ОДЕСЬКОЇ ОБЛАСТІ

У роботі розглядається психологічне ставлення до трудової діяльності робітників Державної служби України з надзвичайних ситуацій (ДСНС) з позицій соціальної, трудової та інженерної психології. Актуальний сучасний стан епідеміологічної, економічної та політичної сфер української держави зумовлює нові соціальні проблеми у психології праці та інженерно-психологічного вивчення представників допоміжних і екстремальних професій, зокрема ДСНС. Створення умов для професійного становлення працівників ДСНС має поліпшити наявну ситуацію, коли все частіше виникає потреба у профілактиці та корекції негативних психічних станів, що виникають у фахівців-рятувальників під впливом ризиконебезпечних ситуацій службової діяльності. Для досягнення завдань були проведені дослідження індивідуальних психологічних особливостей працівників ДСНС Одеської області за допомогою індивідуально-типологічного опитувальника Л. М. Собчик, методики для визначення ймовірності розвитку стресу Т. А. Немчина; опитувальника вольових якостей людини М. В. Чумакова та інших. Продемонстровано, що професійна діяльність фахівців технічно орієнтовна, це визначає інженерно-психологічний аспект супроводу діяльності. Крім того, працівник повинен мати необхідні базові якості, розвивати комплекс особистісних та професійно важливих якостей, на вивчення чого направлена психологія пра-

ці. Якісний паралельний психологічний супровід може бути основою покращення рівня професійної придатності працівників ДСНС.

Ключові слова: Державна служба з надзвичайних ситуацій, психологія праці, інженерна психологія, професійно важливі якості фахівця.

Постановка проблеми. ДСНС за законом «реалізує державну політику у сфері цивільного захисту, захисту населення і територій від надзвичайних ситуацій та запобігання їх виникненню, ліквідації наслідків надзвичайних ситуацій, рятувальної справи, гасіння пожеж, пожежної та техногенної безпеки, діяльності аварійно-рятувальних служб, а також гідрометеорологічної діяльності» [1]. Зараз в психології праці та інженерній психології важливим є питання пошуку рішень проблем, що виникають в галузі підготовки фахівців, чия діяльність націлена на захист держави, населення України і тому часто може бути небезпечною. Тут предметом наукового дослідження постають психологічні особливості професійної діяльності працівників ДСНС, де основними є: взаємодія зі спецзасобами, технікою; високий рівень стресогенності роботи та особистісні проблеми. Перші елементи вивчаються *інженерною психологією* через характеристики виконавчої системи людини. Стресогенність роботи оперативних працівників та керівного складу полягає у великій кількості інформації, яку потрібно опрацювати в умовах дефіциту часу та правильно на неї відреагувати, прийняти рішення. Закритість системи ДСНС передбачає певну кар'єрну ланку, особливість якої полягає у періодичних посадових переміщеннях по службі. Сам процес посадових переміщень висуває певні вимоги до особистості, зокрема до адаптаційних можливостей людини. Це зумовлює необхідність розвитку у фахівців ДСНС низки специфічних особистісних та професійно важливих якостей — це вивчає *психологія праці*. У зв'язку з цим ми бачимо основними проблемами вивчення та аналізу особливостей професійної діяльності фахівця ДСНС такі: питання розробки і впровадження заходів з оптимізації операцій і дій у системі з технікою та у процесі соціальних структурних

змін — груп співробітників, зокрема процесу службових змін, їхнього зв'язку з адаптаційними процесами та з низкою особистісних чинників.

Аналіз останніх досліджень і публікацій. Вивчення особливостей діяльності та психофізіологічних особливостей працівників ДСНС зустрічається в роботах Г. О. Донецько, М. В. Леві, І. Г. Чурсіна, В. І. Медведєва, І. М. Єфанова, М. І. Мар'їна, С. І. Ловчана з долученням теорій фізіології праці, що близька «Психології праці в вузькому сенсі», як це визначає В. О. Толочек [2]. Особливості професійного становлення працівників силових структур, а також працівників ДСНС ґрунтовно досліджувалися в роботах В. О. Лефтерова, О. А. Матеюка, С. М. Миронця, Д. О. Олександрова, О. Р. Охременко, Є. М. Потапчука, О. Д. Сафіна, О. В. Числицької та ін. В інженерній психології такі проблеми аналізуються через вивчення характеристик прийому і переробки інформації людиною, особливості виникнення регулюючих процесів на різних рівнях функціонування психіки, і перш за все через розгляд характеристик виконавчої системи людини [3–6].

Мета статті. Теоретично обґрунтувати проблематику професійної діяльності у ДСНС як предмета дослідження інженерної психології і предмета психології праці; практично дослідити окремі професійно важливі якості як запоруку професійного становлення працівників на прикладі ДСНС Одеської області.

Виклад основного матеріалу. В інженерній психології вивчення проблем такого роду професій відбувається через розгляд характеристик виконавчої системи людини. Це антропометричні характеристики (статичні і динамічні антропометричні характеристики): перші використовуються для встановлення розмірів і параметрів робочого місця оператора, а другі — для визначення обсягу робочих рухів, зон досяжності і видимості, створення моделей операцій людини. Та інженерно-психологічний розгляд схожих біомеханічних систем, де використовуються фізико-математичні моделі, вони включають кінематичні ланцюги, динамічні особливості взаємодії м'язів і скелета, особливо пози людини-оператора, розподілу навантажень під час виконання робочих і керуючих рухів. Біомеханічний аналіз

дозволяє визначити такі оптимальні співвідношення, які дають можливість виконувати робочі рухи з мінімальними витратами енергії та часу. Окремо вивчаються робочі рухи оператора, сенсомоторна регуляція та інше [3]. Практична психологія вивчає таку специфіку для ДСНС (наприклад, огляд видимості у шоломі, обмеження та скрутність рухів у захисній формі, робота зі спецзасобами, зміна стану при інтоксикації чи гіпоксії, з психологічним аспектом (процеси сприйняття, формування навичок та інше).

Аналіз літератури з *психології праці* показав, що професія працівника ДСНС має притаманні їй специфічні особливості, основними з яких є: високий рівень небезпеки, високий рівень травмування, високий рівень стресогенності, ризикованість, високий рівень відповідальності, невизначеність ситуації, дії в умовах обмеженого простору і дефіциту часу [4–6].

Все це зумовлює розвиток високих вимог до професійно важливих якостей працівників ДСНС і головний напрямок нашого емпіричного дослідження, що проводилося на базі пожежно-рятувальних підрозділів ДСНС України в Одеській області у 2018–2019 рр. У ньому брали участь працівники пожежно-рятувальної служби в кількості 50 осіб, з яких 38 — чоловіки (76,00 %) і 12 жінок (24,00 % гендерної ознаки вибірки). Були застосовані такі психологічні методики: індивідуально-типологічний опитувальник Л. М. Собчик (ІТО); шкала тривожності Ч. Д. Спілбергера, Ю. Л. Ханіна; методика діагностики ступеня готовності до ризику Х. Шуберта; методика для визначення ймовірності розвитку стресу Т. А. Немчина; опитувальник вольових якостей людини М. В. Чумакова; методика визначення емоційної стабільності (опитувальник Г. Айзенка).

За дослідженням ймовірності розвитку стресу працівників ДСНС (методика Т. А. Немчина) були знайдені загальні рівні стресостійкості: низький — 16 %, середній — 52 %, високий — 32 % вибірки. Згідно з результатами, жінки та чоловіки вибірки володіють переважно середньою стресостійкістю. При цьому спостерігається загальна мобілізація психічної діяльності, часто не притаманна людині у звичайних обставинах: зібраність, організованість, підвищена розумова працездатність,

кмітливість, впевненість у собі, блискавична реакція, стійкість до перешкод, активізація мовленнєвої активності, загальна позитивна оцінка даного стану в цілому.

Були також знайдені рівні стресостійкості за гендерною ознакою (рис. 1).

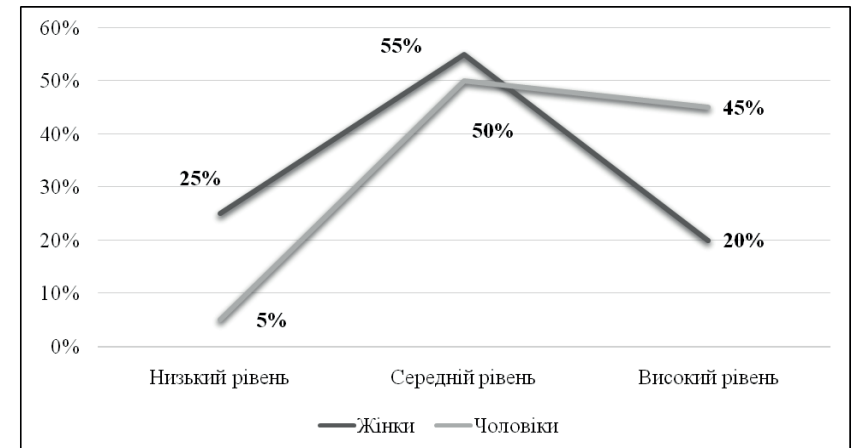


Рис. 1. Порівняння рівнів стресостійкості за гендерною ознакою

У жінок у порівнянні з чоловіками переважає низький рівень стресостійкості, що характеризується порушенням та розладом основних фізичних, фізіологічних і психічних функцій, зростає кількість скарг на різного роду неприємні відчуття, дискомфорт. Може погіршитися свідомий контроль за виконанням діяльності, трапляються труднощі у зосередженні, зростає кількість помилок, незвичних реакцій, неточності, посилюється роль автоматичних, стереотипних дій, які витісняють творчі, свідомі та довільні дії.

Аналіз та обробка результатів методики Спілбергера — Ханіна надали нам змогу розділити досліджувані критерії на дві шкали: «реактивна тривожність»; «особистісна тривожність». Середні значення показників тривожності з проаналізованих результатів опитувальника Спілбергера — Ханіна викладені у таблиці 1.

Таблиця 1

Середні значення тривожності працівників ДСНС

Назва шкали	Середній показник
Показник реактивної тривожності	43
Показник особистісної тривожності	28
Загальний показник тривожності	71

Показник особистісної тривожності досяг 28 балів, що вказує на низький рівень тривожності особистості. Показник реактивної тривожності дорівнює 43, що відповідає помірному рівню тривожності. Цей показник вказує на тривожність у відповідь на конкретну ситуацію, даний момент. Помірний рівень свідчить про те, що особистість приблизно знає, що з нею має статися найближчим часом.

Для визначення особливостей емоційної стабільності у працівників ДСНС була проведена методика визначення емоційної стабільності Г. Айзенка (табл. 2).

Таблиця 2

Показники емоційної стабільності

Стан емоційної стабільності	Загальний показник вибірки	
	Абсолютна кількість	Кількість у %
Емоційно стабільні	38	76 %
Емоційно не стабільні	12	24 %
Всього	50	100 %

З отриманих результатів виділено 76 % емоційно стабільних працівників ДСНС та 24 % емоційно не стабільних. Тобто 76 % працівників ДСНС не схильні до занепокоєння, стійкі по відношенню до зовнішніх впливів, викликають довіру, мають схильність до лідерства. До цього рівня належать: емоційно зрілі, спокійні, стабільні в поведінці та емоціях, розсудливі, уважні, відповідальні, енергійні, емоційно зрівноважені особи, в яких спостерігається панування інтелекту над почуттями та емоціями, отже властивий контроль над емоціями. Такі особи легко пристосовуються до оточуючих, не бояться складних ситуацій, впевнені в собі, постійні у своїх планах та прихильності, не піддаються випадковим коливанням настрою, їх важко

роздратувати. Вони мають серйозні та реалістичні погляди на речі, добре усвідомлюють вимоги дійсності, не приховують від себе особистих недоліків; здатні адекватно аналізувати умови діяльності, завчасно планувати її, застосовувати адекватні способи дії.

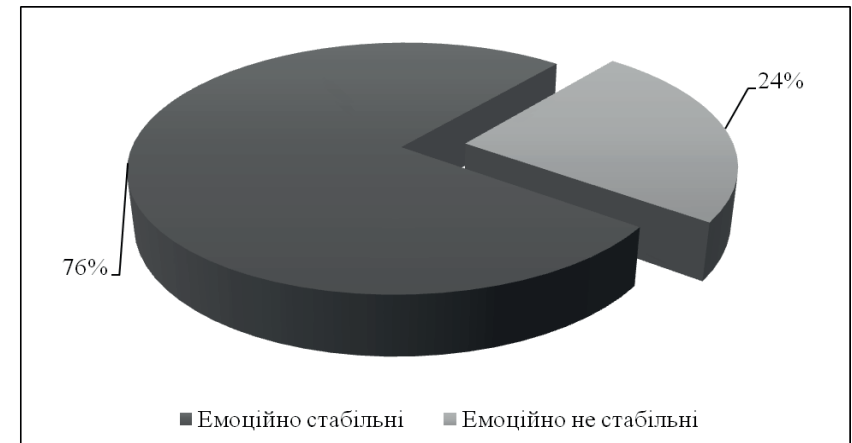


Рис. 2. Стан емоційної стабільності працівників ДСНС

Тільки 24 % респондентів емоційні, чутливі, тривожні, схильні болісно переживати невдачі і засмучуватися через дрібниці. Такий рівень мають емоційно незрілі, тривожні, імпульсивні, емоційно невірноважені особи, в яких спостерігається панування емоцій над інтелектом, а отже у поведінці та емоціях — нестабільність. Для цих осіб характерними є низька толерантність до емоціогенних факторів, постійні хвилювання, підвищена роздратованість, поверховість та нереалістичність в поглядах на речі, вони не усвідомлюють вимоги дійсності. Такі люди уникають складних ситуацій, бо не впевнені в собі; непостійні у своїх планах, мають мінливі настрої, не можуть контролювати емоції та імпульсивні потяги, постійно капризують та приховують від себе та оточуючих свої недоліки. Вони не мають почуття відповідальності, їм не вистачає енергії, коли це необхідно. Внутрішньо ці особи відчувають себе безпорадними,

стомленими та нездатними справлятися з життєвими труднощами. У процесі навчання та роботи рятувальники проходять практичні заняття, тренувальні збори в умовах, наближених до надзвичайних ситуацій, з метою перевірки їх професійних якостей та навичок. У таких умовах задля успішного виконання завдань їм доводиться показувати свою майстерність. Постійний повтор дій під час таких занять сприяє, на нашу думку, розвитку емоційної стабільності в надзвичайних ситуаціях.

Для діагностики ступеня готовності до ризику серед працівників ДСНС була використана методика Х. Шуберта (табл. 3).

Таблиця 3

Загальні показники готовності до ризику працівників ДСНС

Рівень готовності до ризику	Абсолютна кількість	Кількість у %
Низький	11	22 %
Середній	35	70 %
Високий	4	8 %
Всього	50	100 %

Згідно з результатами, що викладені в таблиці 3, 8 % мають середній рівень готовності до ризику, 70 % — середній та 22 % володіють низьким рівнем.

Таким чином, для більшості респондентів характерний середній ступінь схильності (готовності) до ризику (70 %). Можна сказати, що значний вплив на схильність до ризику працівників ДСНС справляє їх професійна соціалізація, набуття досвіду і характер виконуваної діяльності. Зробимо висновок, що така ситуація склалася через те, що у ході навчання їх вчать не боятися небезпеки та виконувати роботу в надзвичайних ситуаціях та екстремальних умовах. Отже у них формується схильність до ризику. Виходячи з цього, вони стають більш обачними, їх дії — продуманими, а ризики — виправданими і залежать від конкретної ситуації. Важливим зауваженням є те, що саме середній рівень є оптимальним для ефективного виконання обов'язків працівниками ДСНС. Високий рівень схильності до ризику може сприяти неадекватній самооцінці та оцінці ситуації, що в свою чергу може призвести до негативних наслідків під час виконання завдань.

Для вивчення вольових якостей працівників пожежно-рятувальних підрозділів ДСНС був використаний опитувальник вольових якостей людини М. В. Чумакова (табл. 4).

Таблиця 4

Середні показники вольових якостей працівників пожежно-рятувальних підрозділів ДСНС

Вольові якості	Середні значення
Відповідальність	5,7
Ініціативність	5,1
Рішучість	5,14
Самостійність	5,35
Витримка	6,73
Наполегливість	4,57
Енергійність	6,55
Уважність	4,88
Цілеспрямованість	6,12

Як видно з отриманих даних, більшість вольових якостей, таких як відповідальність, рішучість, самостійність, витримка, наполегливість, енергійність, уважність добре розвинена у рятувальників.

За такою вольовою якістю як відповідальність респонденти в середньому набрали 5,7 бала, на тлі максимально можливого показника — 8 балів.

Дослідження індивідуальних психологічних особливостей працівників ДСНС проводилося з використанням індивідуально-типологічного опитувальника Л. М. Собчик (табл. 5).

Аналіз даних показав, що спостерігаються високі показники за шкалою екстраверсії. Це говорить про соціальну активність — схильність до широких контактів з людьми, балакучість і рухову розкутість, але при цьому ослаблена схильність до самовдосконалення і тенденція до самоспостереження. Досліджуваний показник «екстраверсія — інтроверсія» характеризує індивідуально-психологічну орієнтацію людини на світ зовнішніх об'єктів (екстраверсія), або на внутрішній суб'єктивний світ (інтроверсія). «Екстраверсія — інтроверсія» — властивості темпераменту, що визначають, від чого переважно залежать реакції і діяльність людини.

Таблиця 5

Середні показники загальних типологічних особливостей
за опитувальником Л. М. Собчик

Назва шкали	Средний показатель
Брехня	4
Аггравація	4
Екстраверсія	6
Інтроверсія	3
Сензитивність	3
Агресивність	5
Ригідність	5
Тривожність	7
Лабільність	6
Спонтанність	4

Більшість працівників ДСНС є потенційними екстравертами, їм властиві товариськість, імпульсивність, гнучкість поведінки, велика ініціативність (але мала наполегливість) і висока соціальна адаптованість.

Висновки і пропозиції. Аналіз досліджень з проблеми психологічних особливостей професійної діяльності працівників ДСНС дозволив переконатися в тому, що дослідження, проведені в цьому напрямку психології праці, є актуальними. Питання праці як діяльності, особистісні особливості, питання росту професійно важливих якостей фахівця постають у сучасних реаліях частіше, ніж перцептивні чи рухові проблеми, що вивчає інженерна психологія

Особистість фахівця служби ДСНС формується та розвиваються як у процесі професійної підготовки у навчальному закладі, так і у діяльності; випускник НЗ не може одразу оволодіти всім комплексом професійних якостей, а повинен мати ще необхідні базові якості; але вже розвинений комплекс професійно важливих якостей є основою визначення рівня його професійної придатності. Праця рятувальників належить до тих видів діяльності, відмінною особливістю яких є постійне зіткнення з небезпекою. Надзвичайні обставини, що є невід'ємною частиною професійного досвіду працівників ДСНС, створюють екстремальні умови їх діяльності у зв'язку із загрозою для життя, фізич-

ного і психічного здоров'я співробітників, а також із загрозою життю, здоров'ю, благополуччю оточуючих, з масовими людськими жертвами і значними матеріальних втратами. Професія характеризується такими особливостями: травмуючими ситуаціями, стресовими впливами і постійною готовністю до ризику. аналіз літератури показав, що професія працівника ДСНС має специфічні особливості, основними з яких є: високий рівень небезпеки, високий рівень травмування, високий рівень стресогенності, ризикованість, високий рівень відповідальності, невідомість ситуації, дії в умовах обмеженого простору і дефіциту часу. Все це зумовлює розвиток високих вимог до працівників ДСНС, де для якісної роботи необхідний цілий комплекс якостей, як *індивідуально-динамічних* (швидкість реакції, емоційна стабільність і т.д.), так і *особистісних*: сміливість, готовність до ризику, рішучість і т.д. Водночас професійна діяльність працівників ДСНС призводить до розвитку їх професійно важливих особистісних якостей (стресостійкість; мужність; соціальна інтроверсія). У зв'язку з особливостями трудової діяльності рятувальник повинен володіти певними професійно важливими якостями: сміливість, здатність брати на себе відповідальність у складних ситуаціях, упевненість у собі, здатність приймати правильне рішення при нестачі необхідної інформації, при відсутності часу на її осмислення, здатність до тривалого збереження високої активності; вміння розподіляти і перемикає увагу при виконанні кількох дій, функцій, завдань, хороша пам'ять, врівноваженість, самовладання при конфліктах, схильність до ризику тощо. А відсутність або недостатній розвиток цих якостей знижує ефективність професійної діяльності.

Список використаних джерел і літератури

1. Постанова про затвердження Положення про Державну службу України з надзвичайних ситуацій: веб-сайт. URL: <https://zakon.rada.gov.ua/laws/show/1052-2015-%D0%BF#Text> (дата звернення: 1.03.2021).
2. Толочек В. А. Современная психология труда. 2-е изд. СПб.: Питер, 2010. 432 с.
3. Психологічні особливості ефективності професійної діяльності фахівців спеціального підрозділу служби інкасації Державної служби охорони: мо-

- нографія / Радько О. В., Ушакова І. М., Перелигіна Л. А. Х.: НУЦЗУ, 2014. 184 с
4. Баклицький І. О. Вивчення проявів психічної дезадаптації курсантів навчальних закладів ДСНС України. *Вісник Східноукраїнського національного університету імені Володимира Даля*. Сер.: Психологія, 2015. Вип. 36. С. 19–24.
 5. Бінецька О. В. Особливості розвитку стресостійкості курсантів ДСНС України в процесі навчання / Черкаський інститут пожежної безпеки імені Героїв Чорнобиля. Черкаси, 2017. С. 26–30.
 6. Броцило О. Ю. Психологічні особливості професійної адаптації працівників Державної служби України з надзвичайних ситуацій в умовах посадових змін: дис. ... канд. псих. наук : 19.00.09. Харків: Національний університет цивільного захисту України, 2014. 205 с.

References

1. Ukrainian law (2015). *Pro zatverdzhennia Polozhennia pro Derzhavnu sluzhbu Ukrainy z nadzvychainykh sytuatsii [Regulation on the State Service of Ukraine for Emergencies]*. URL: <https://zakon.rada.gov.ua/laws/show/1052-2015-%D0%BF#Text> [in Ukrainian].
2. Tolochek V. A. (2010). *Sovremennaiia psikhohohyia truda. [Modern Labor Psychology].2-ed., SPb* [in Russian]
3. Radko O. V., Ushakova I. M., Perelyhina L. A. (2014). *Psykhohohichni osoblyvosti efektyvnosti profesiinoi diialnosti fakhivtsiv spetsialnoho pidrozdilu sluzhby inkasatsii Derzhavnoi sluzhby okhorony [Psychological features of the professional performance effectiveness in fiscal special department of the State Security Service]*. Kharkiv [in Ukrainian]
4. Baklytskyi I. O. (2015). *Vyvchennia proiaviv psykhhichnoi dezadaptatsii kursantiv navchalnykh zakladiv DSNS Ukrainy. [Study of mental disadaptation of the DSNS of Ukraine schools cadets]*. Sievierodonetsk [in Ukrainian]
5. Binetska O. V. (2017). *Osoblyvosti rozvytku stresostiikosti kursantiv DSNS Ukrainy v protsesi navchannia. [Features of the stress development in cadets of the ES of Ukraine in education process]*. Cherkasy [in Ukrainian]
6. Brotsylo O. Iu. (2014). *Psykhohohichni osoblyvosti profesiinoi adaptatsii pratsivnykiv Derzhavnoi sluzhby Ukrainy z nadzvychainykh sytuatsii v umovakh posadovykh zmin. [Psychological features of professional adaptation of the Ukraine ES workers from hierarchy organizational changes]*. Kharkiv [in Ukrainian]

Пундев В. В.

кандидат психологических наук, доцент кафедры социальной и прикладной психологии Одесского национального университета имени И. И. Мечникова

ПСИХОЛОГИЯ ТРУДА И ИНЖЕНЕРНО-ПСИХОЛОГИЧЕСКОЕ ОБЕСПЕЧЕНИЕ ТРУДОВОЙ ДЕЯТЕЛЬНОСТИ СОТРУДНИКОВ ГСЧС ОДЕССКОЙ ОБЛАСТИ

В работе рассматривается психологическое обеспечение трудовой деятельности сотрудников Государственной службы Украины по чрезвычайным ситуациям (ГСЧС) с позиций трудовой и инженерной психологии. Актуальное современное состояние эпидемиологической, экономической и политической сфер украинского государства обуславливает новые социальные проблемы в психологии труда и инженерно-психологического изучения представителей вспомогательных и экстремальных профессий, в частности ГСЧС. Создание условий для профессионального становления работников ГСЧС должно улучшить сложившуюся ситуацию, когда все чаще возникает потребность в профилактике и коррекции негативных психических состояний, возникающих у специалистов-спасателей под влиянием опасных ситуаций в служебной деятельности. Для достижения задач были проведены исследования индивидуальных психологических особенностей работников ГСЧС Одесской области с помощью индивидуально-типологического опросника Л. Н. Собчик, методики для определения вероятности развития стресса Т. А. Немчина; опросника волевых качеств человека М. В. Чумакова и других. Продемонстрировано, что профессиональная деятельность специалистов технически ориентирована, это определяет инженерно-психологический аспект сопровождения деятельности. Кроме того, работник должен иметь необходимые базовые качества; развивать комплекс личностных и профессионально важных качеств, на изучение чего направлена психология труда. Качественное параллельное психологическое сопровождение может быть основой улучшения уровня профессиональной пригодности работников ГСЧС.

Ключевые слова: Государственная служба по чрезвычайным ситуациям, психология труда, инженерная психология, профессионально важные качества специалиста.

Pundev V. V.

PhD in Psychology, Associate Professor of the Department of Social and Applied Psychology, Odessa I. I. Mechnikov National University

INDUSTRIAL PSYCHOLOGY AND ENGINEERING-PSYCHOLOGICAL SUPPORT OF LABOR ACTIVITY IN THE STATE EMERGENCY SERVICE OF ODESSA REGION

The current state of the social, epidemiological, economic and political spheres of the Ukrainian state determines a new attitude to the problems of labor and engineering — psychological support of extreme profession representatives, including the State Emergency Service of Ukraine — SES. Creating conditions for the professional development of SES employees should improve the current situation, when there is an increasing need for prevention and correction of negative mental states that arise in rescue workers under the influence of risky situations at work. To achieve the objectives we conducted studies of individual psychological characteristics of Odessa region SES employees with the help of individual-typological questionnaire by L. N. Sobchuk, methods for evaluating stress development by T. A. Numchin; methods for evaluating will power by M. V. Chumakov, etc. It was demonstrated that the professional activity of these specialists is technically oriented, it determines the engineering and psychological aspects of science support activities. In addition, the employee must have the necessary basic qualities; has to develop a set of personal and professionally important qualities, the study of which is the field of labor (industrial) psychology. Parallel psychological support could be the basis for improving the level of professional suitability of SES employees.

Key words: State Emergency Service, industrial psychology, engineering psychology, professionally important qualities of a specialist.

Стаття надійшла до редакції 17.04.2021

УДК 376.37.025.7-053.4

DOI: [https://doi.org/10.18524/2707-0409.2021.1\(53\).241356](https://doi.org/10.18524/2707-0409.2021.1(53).241356)

Соколова Г. Б.

доктор психологічних наук, доцент
Державний заклад «Південноукраїнський національний педагогічний університет імені К. Д. Ушинського»
e-mail: absokolova@ukr.net
ORCID ID 0000-0002-9913-1814

ДОСЛІДЖЕННЯ ПІЗНАВАЛЬНОЇ АКТИВНОСТІ ДІТЕЙ ДОШКІЛЬНОГО ВІКУ ІЗ СИСТЕМНИМИ ПОРУШЕННЯМИ МОВЛЕННЯ

Стаття присвячена актуальній проблемі розвитку пізнавальної активності дітей дошкільного віку із системними порушеннями мовлення. Показано, що особливого значення ця проблема набуває в умовах підготовки реформи дошкільної освіти. Результати емпіричного дослідження довели, що діти дошкільного віку із системними порушеннями мовлення мають низький рівень пізнавальної активності (за всіма завданнями, які надавалися дітям). Виходячи з отриманих результатів, припускаємо, що особливу увагу на тлі корекції порушень мовленнєвого розвитку необхідно приділити формуванню емоційної складової пізнавальної активності дітей; формувати сприймання; розширювати спектр зовнішніх та внутрішніх пізнавальних дій.

Ключові слова: пізнавальна активність, особистість дитини дошкільного віку, системні порушення мовлення, самооцінка, тривожність.

Постановка проблеми. Сучасні вимоги до розвитку особистості на ранніх етапах онтогенезу передбачають її різнобічне збагачення: духовне, моральне, інтелектуальне, соціально-комунікативне та ін. Суттєве місце в цьому процесі посідає мовленнєвий розвиток дитини, який в умовах підготовки до реформи дошкільної освіти оформлюється в цілісну ефективну систему, що має успішно вирішувати завдання поєднання мовленнєвого розвитку та стимулювання пізнавальної активності дитини у